

Scienza delle Finanze

Davide Cipullo

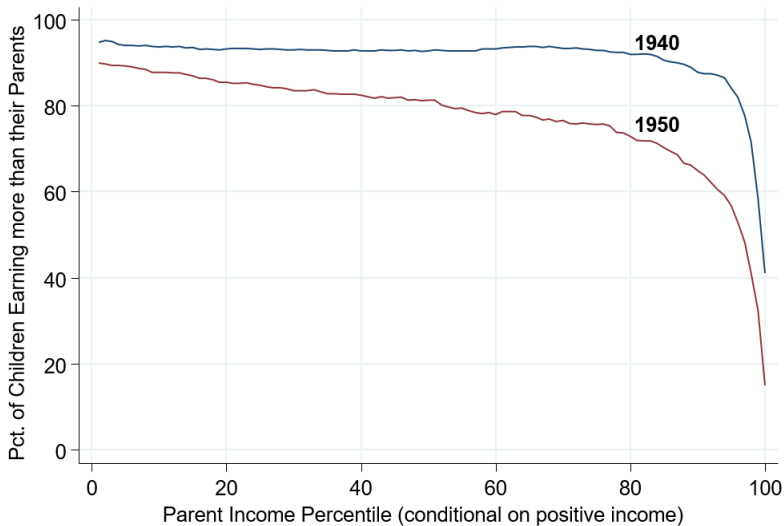
Università Cattolica del Sacro Cuore

a.a. 2022/2023

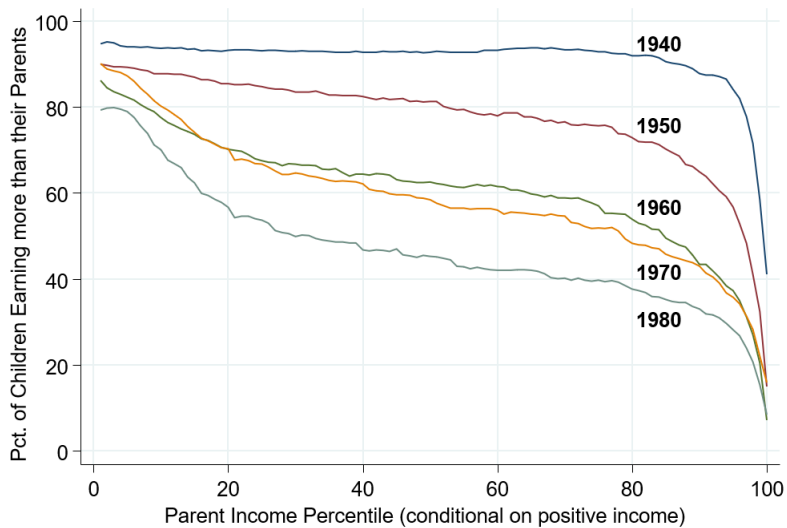
Mobilità sociale e preferenze sociali

Mobilità sociale e il *sogno americano*

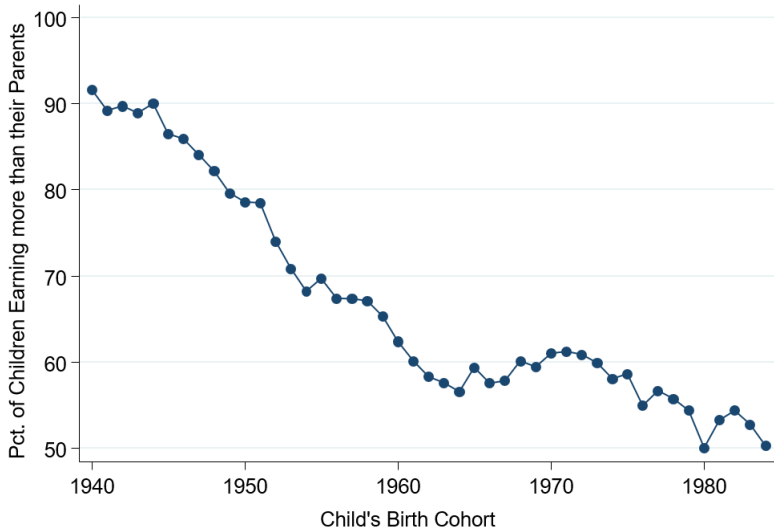
- ▶ Il punto centrale del sogno americano è l'aspirazione che i figli riescano a raggiungere uno standard di vita migliore dei propri genitori (Samuel 2012)
 - ▶ Quando viene loro chiesto di commentare il progresso economico, i bambini tendono a comparare la loro situazione con quella dei loro genitori da piccoli (Goldthorpe 1987, Hoschschild 2016)
 - ▶ Obama nel 2014 dichiarò che parte della frustrazione degli statunitensi fosse dovuta alla paura che i loro figli non riuscissero a garantirsi una situazione economica migliore della loro
- ▶ Grande interesse nel misurare la mobilità inter-generazionale assoluta: frazione di figli e figlie che, una volta cresciuti, raggiungono uno standard di vita migliore rispetto a quello dei propri genitori



Fonte: Chetty et al. (2017)



Fonte: Chetty et al. (2017)

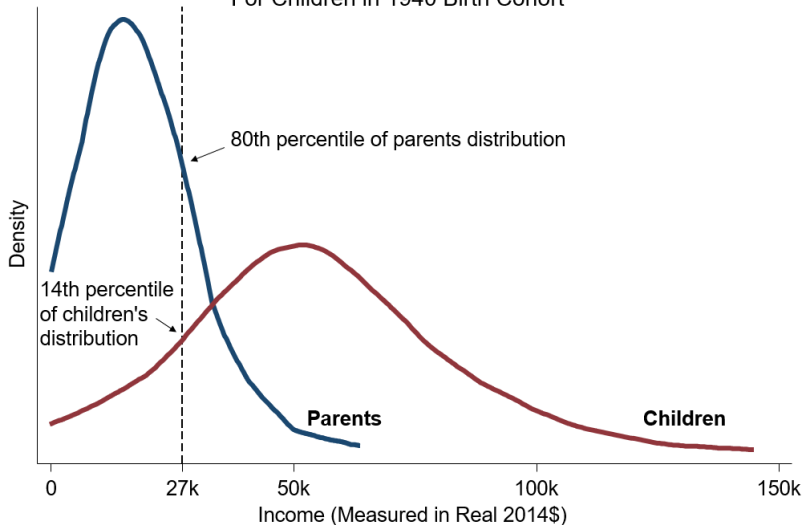


Fonte: Chetty et al. (2017)

- Il numero medio di figli che guadagna più dei propri genitori sta continuamente diminuendo nel tempo

Household Income Distributions of Parents and Children at Age 30

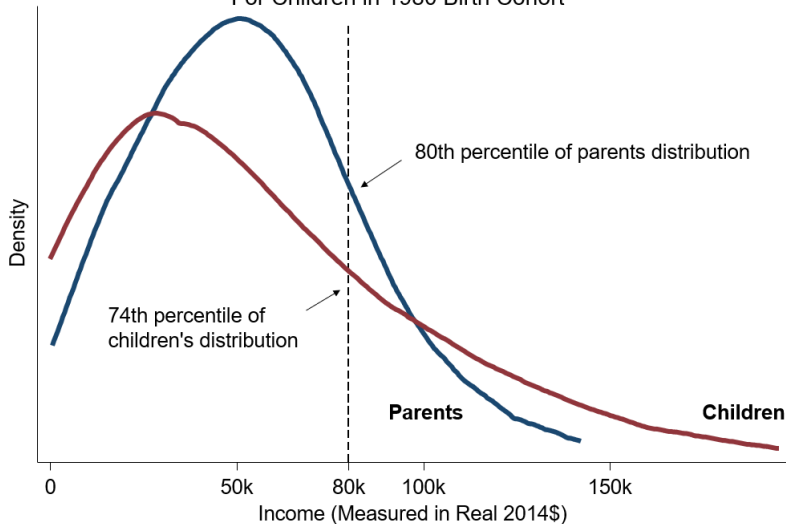
For Children in 1940 Birth Cohort



Fonte: Chetty et al. (2017)

Household Income Distributions of Parents and Children at Age 30

For Children in 1980 Birth Cohort



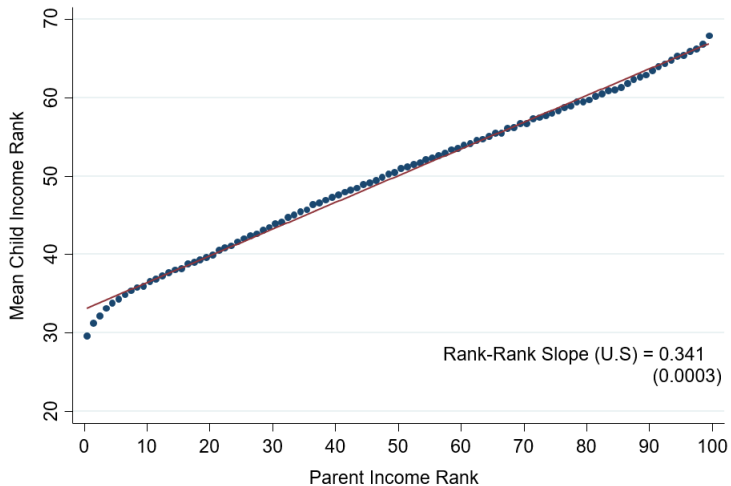
Fonte: Chetty et al. (2017)

Child Rank Required to Earn More Than Parents



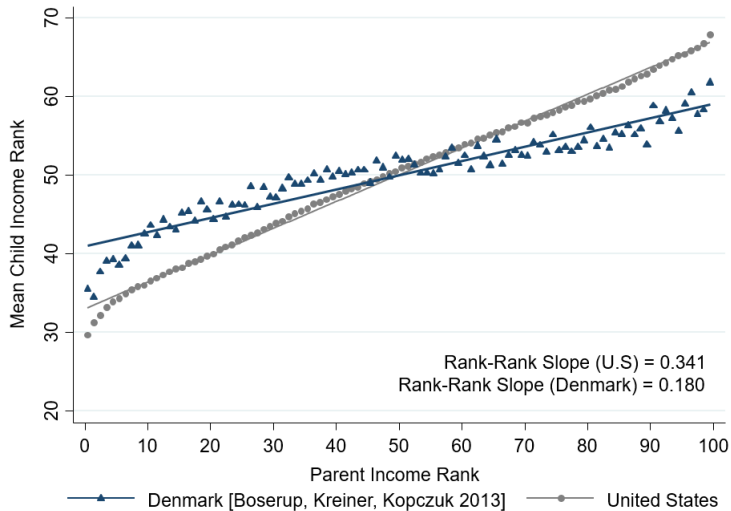
Fonte: Chetty et al. (2017)

Mean Child Percentile Rank vs. Parent Percentile Rank



Fonte: Chetty et al. (2014)

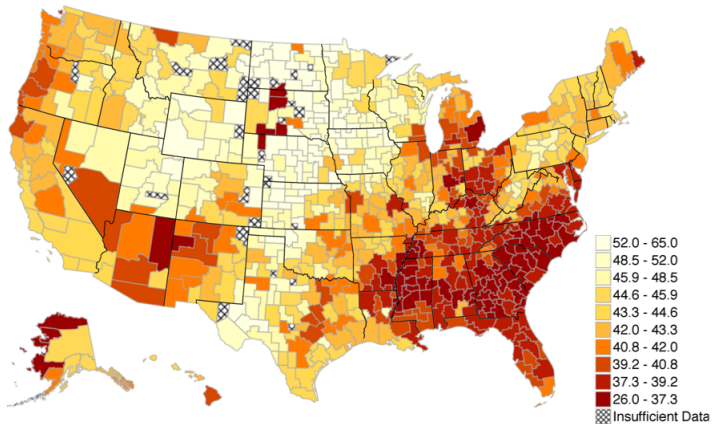
Intergenerational Mobility in the United States vs. Denmark



Fonte: Chetty et al. (2014)

The Geography of Upward Mobility in the United States

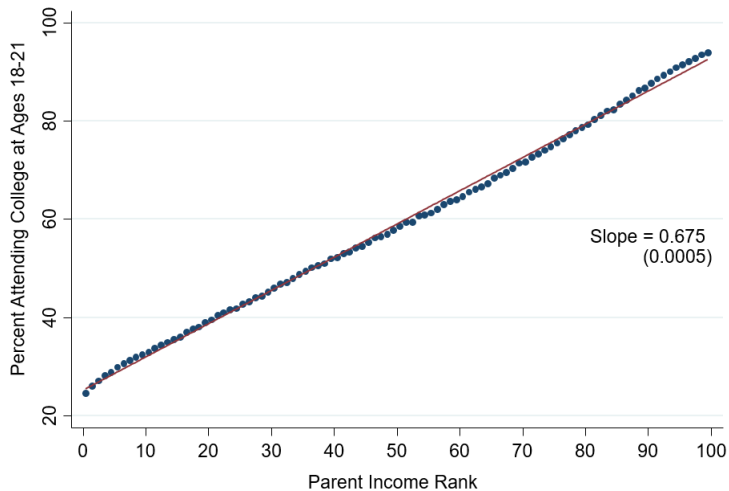
Mean Child Percentile Rank for Parents at 25th Percentile (Y_{25})



Note: Lighter Color = More Absolute Upward Mobility

Fonte: Chetty et al. (2014)

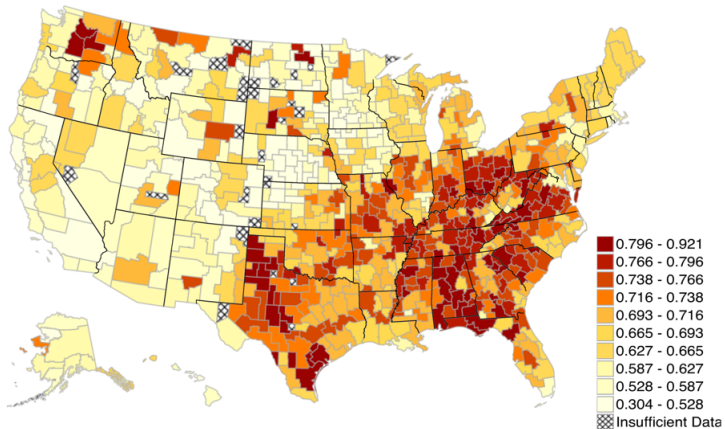
College Attendance Rates vs. Parent Income Rank in the U.S.



Fonte: Chetty et al. (2014)

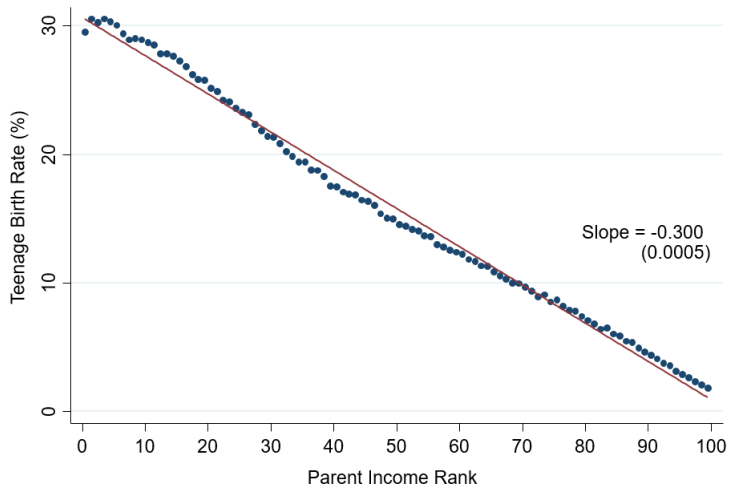
College-Income Gradients by Area

Slopes from Regression of College Attendance (Age 18-21) on Parent Inc. Rank



Fonte: Chetty et al. (2014)

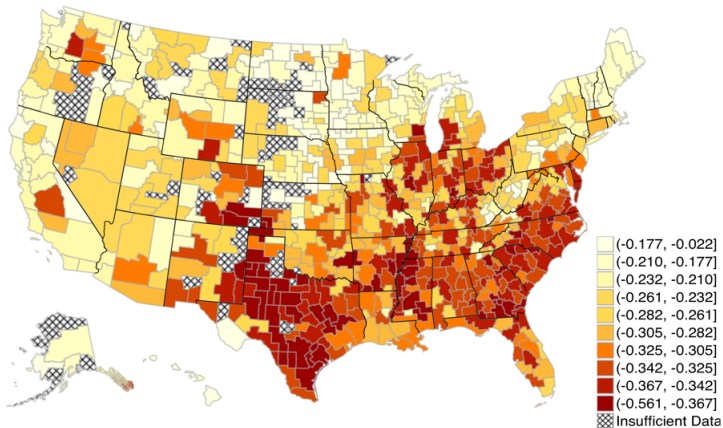
Teenage Birth Rates for Females vs. Parent Income Rank in the U.S.



Fonte: Chetty et al. (2014)

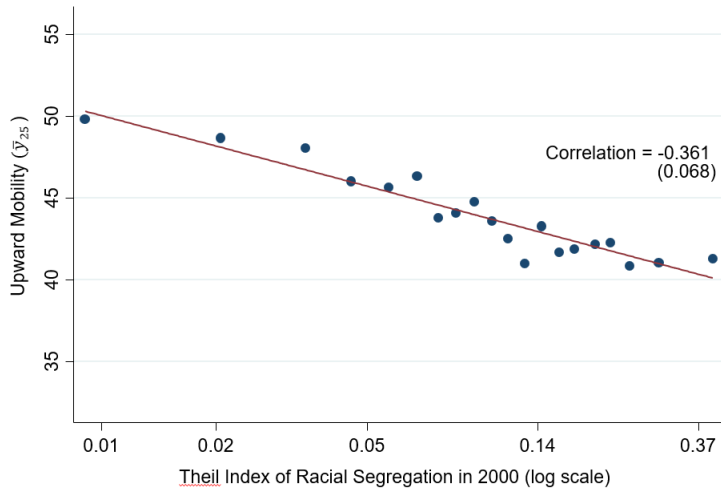
Teenage Birth Gradients by Area

Slopes from Regression of Teenage Birth on Parent Inc. Rank



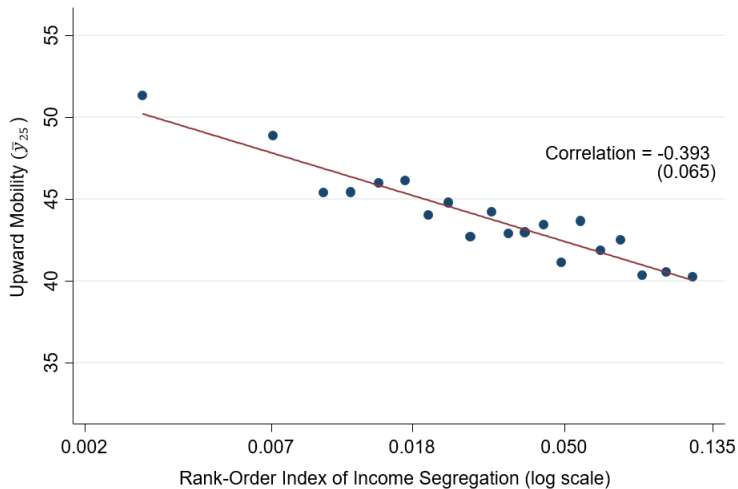
Fonte: Chetty et al. (2014)

Absolute Upward Mobility vs. Racial Segregation



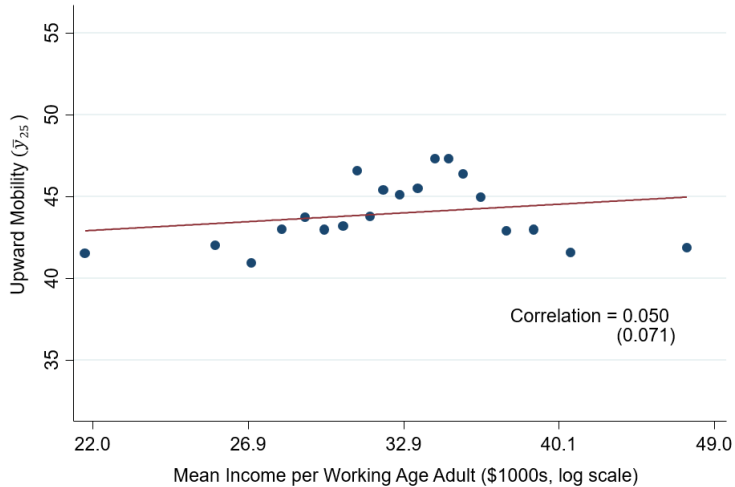
Fonte: Chetty et al. (2014)

Absolute Upward Mobility vs. Income Segregation



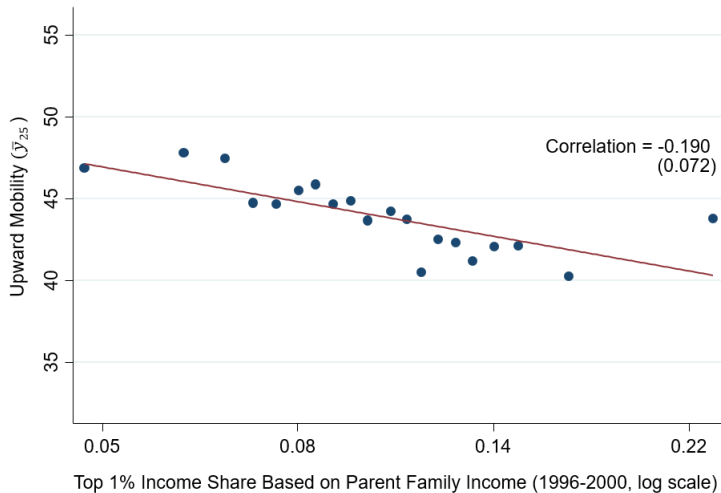
Fonte: Chetty et al. (2014)

Absolute Upward Mobility vs. Mean Household Income in CZ



Fonte: Chetty et al. (2014)

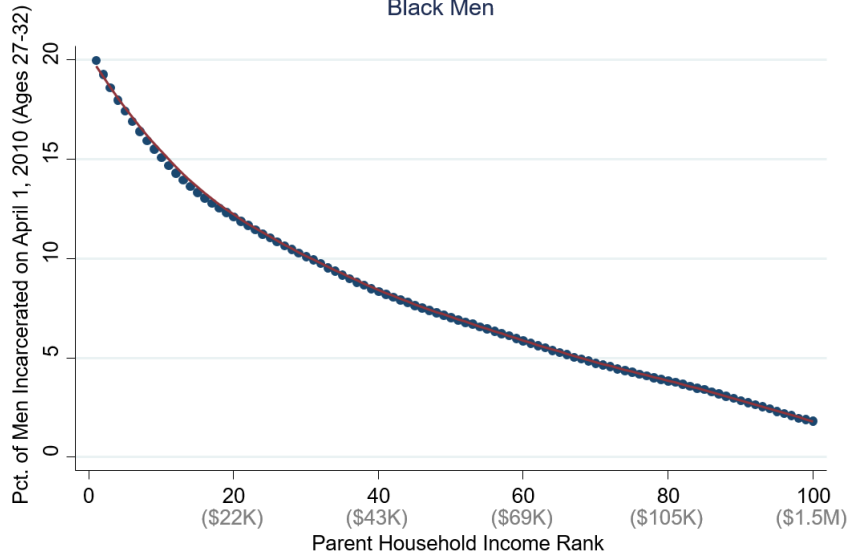
Upward Mobility vs. Top 1% Income Share in CZ



Fonte: Chetty et al. (2014)

Incarceration Rates vs. Parent Household Income Rank

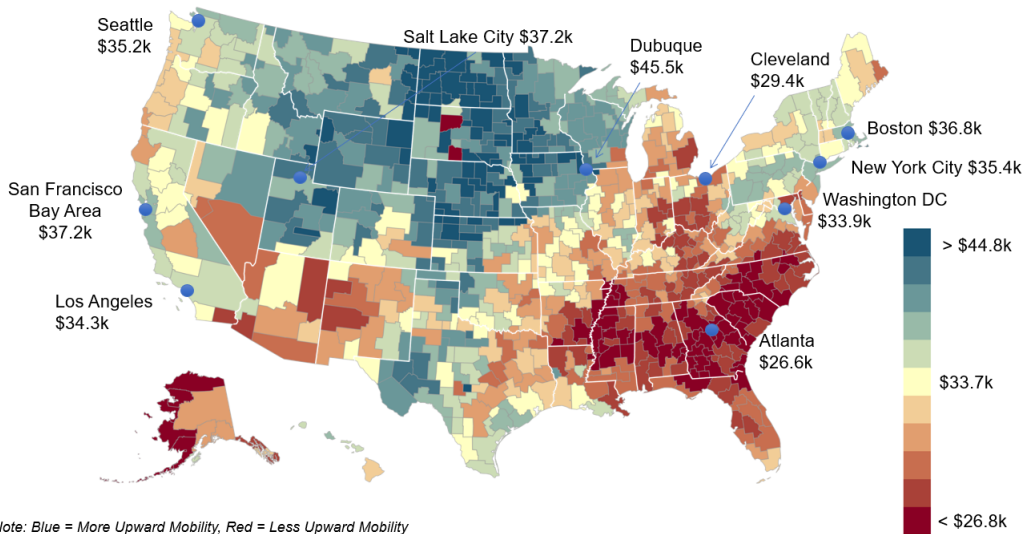
Black Men



Fonte: Chetty et al. (2020)

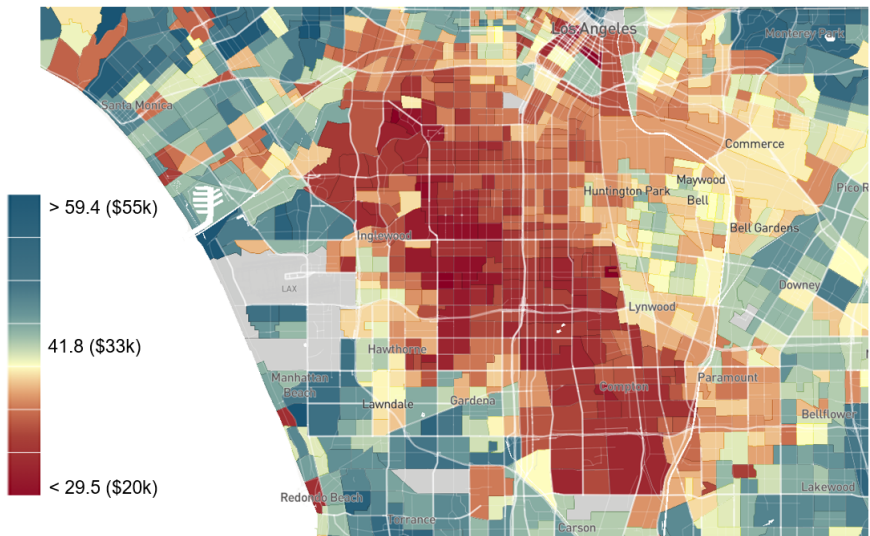
The Geography of Upward Mobility in the United States

Average Household Income for Children with Parents Earning \$27,000 (25th percentile)



Fonte: Chetty et al. (2020)

Mean Household Income for Children in Los Angeles with Parents Earning \$27,000 (25th percentile)



Fonte: Chetty et al. (2020)

Preferenze per la redistribuzione

- ▶ Siamo soliti ipotizzare che gli individui ricchi domandino aliquote fiscali più basse rispetto agli individui poveri e che gli individui con uguale reddito domandino sempre la stessa aliquota fiscale
- ▶ Limitazioni:
 - ▶ Cosa succederebbe se le preferenze relative per il bene pubblico v /s il consumo privato fossero diverse per individui diversi (i.e., la curvatura della funzione di utilità $U(c, G)$)?
 - ▶ Potremmo ottenere che l'aliquota di imposta desiderata non è una funzione monotonamente decrescente del reddito

Mobilità intergenerazionale e preferenze per la redistribuzione (Alesina, Stantcheva, Teso (2018))

Stereotipi sulle visioni sociali di americani ed europei

- ▶ Americani:
 - ▶ Il sistema economico è prevalentemente “giusto”
 - ▶ La ricchezza è la ricompensa per il talento e l’impegno
 - ▶ La povertà è dovuta a mancanza di impegno o all’incapacità di cogliere le opportunità
 - ▶ L’impegno viene riconosciuto
- ▶ Europei:
 - ▶ Il sistema economico è prevalentemente ingiusto
 - ▶ La ricchezza è dovuta alla storia familiare, alle connessioni, a classi sociali rigide
 - ▶ La povertà è dovuta a cattiva sorte e all’incapacità della società di aiutare i bisognosi
 - ▶ L’impegno potrebbe essere riconosciuto

Mobilità intergenerazionale e preferenze per la redistribuzione (Alesina, Stantcheva, Teso (2018))

Introduzione

- ▶ Secondo il World Values Study, il 70% degli americani rispetto al 35% degli europei crede che una persona possa migliorare la propria posizione sociale se lavora duro
- ▶ Nonostante ciò, la mobilità inter-generazionale non è sistematicamente più alta negli Stati Uniti che in Europa (Chetty et al. 2014)
- ▶ Alesina, Stantcheva e Teso ci propongono nuove evidenze conducendo esperimenti randomizzati controllati (online) su campioni rappresentativi della popolazione US, UK, Francia, Italia, e Svezia
 - ▶ Gli individui hanno percezioni corrette riguardo la mobilità inter-generazionale?
 - ▶ Quali sono le percezioni degli individui riguardo il ruolo della fortuna vs dell'impegno?
 - ▶ Connessione tra la percezione di mobilità inter-generazionale e le preferenze per la redistribuzione

Mobilità intergenerazionale e preferenze per la redistribuzione (Alesina, Stantcheva, Teso (2018))

Problema di identificazione

- ▶ L'obiettivo è studiare come la percezione riguardo la mobilità inter-generazionale abbiano un impatto sulle preferenze individuali per la redistribuzione
- ▶ Numerosi problemi di identificazione
 - ▶ Le percezioni riguardo la mobilità intergenerazionale sono molto probabilmente correlate con altri fattori che contribuiscono alla formazione delle preferenze individuali per la redistribuzione (variabili omesse)
 - ▶ Potrebbe essere non solo il caso che la percezione riguardo la mobilità inter-generazionale abbia un impatto sulle preferenze per la redistribuzione, ma anche il contrario (causalità inversa)
- ▶ Pensare ad una variazione casuale nelle percezioni riguardo la mobilità inter-generazionale usando dati osservazionali è molto difficile
- ▶ E' però possibile disegnare un esperimento che generi tale variazione

Mobilità intergenerazionale e preferenze per la redistribuzione (Alesina, Stantcheva, Teso (2018))

- ▶ Gli autori forniscono ad alcuni individui, selezionati casualmente, informazioni riguardo la mobilità inter-generazionale
- ▶ Gli individui trattati avranno pertanto una conoscenza migliore del fenomeno
- ▶ Gli individui non trattati (i.e., nel gruppo di controllo) dovrebbero avere, in media, le stesse percezioni riguardo la mobilità inter-generazionale che, in assenza di trattamento, avrebbero avuto anche gli individui nel gruppo di trattamento

Mobilità intergenerazionale e preferenze per la redistribuzione (Alesina, Stantcheva, Teso (2018))

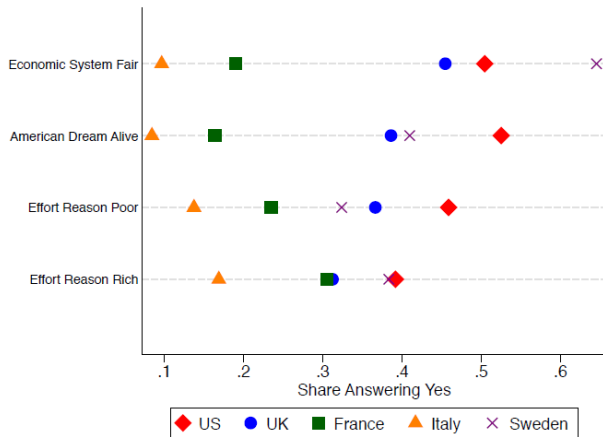
Struttura del questionario

- ▶ Background
 - ▶ Domande sulla propria condizione socio-economica, propria esperienza di mobilità sociale, posizioni politiche
- ▶ Domande sulla giustizia del sistema economico
- ▶ Trattamento casuale (fornire informazioni corrette riguardo la mobilità sociale solo al gruppo di trattamento)
- ▶ Domande riguardo la mobilità inter-generazionale nel proprio paese
- ▶ Preferenze per la redistribuzione
 - ▶ Intervento pubblico, supporto per le pari opportunità, imposta sul reddito, imposta sul patrimonio, budget pubblico
- ▶ Ruolo e capacità del governo

Mobilità intergenerazionale e preferenze per la redistribuzione (Alesina, Stantcheva, Teso (2018))

Giustizia del sistema economico

Fairness Perceptions by Country



Intergenerational mobility and preferences for redistribution (Alesina, Stantcheva, Teso (2018))

Come misurare la percezione riguardo la mobilità inter-generazionale

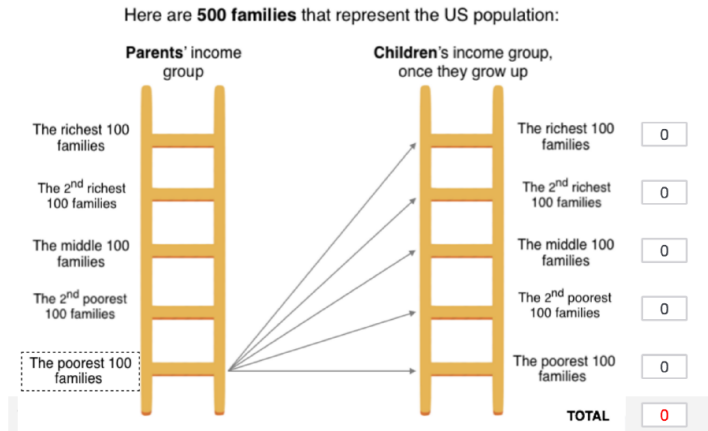
For the following questions, we focus on 500 families that represent the U.S. population. We divide them into five groups on the basis of their income, with each group containing 100 families. These groups are: the poorest 100 families, the second poorest 100 families, the middle 100 families, the second richest 100 families, and the richest 100 families.

In the following questions, we will ask you to evaluate the chances that children born in one of the poorest 100 families, once they grow up, will belong to any of these income groups.

Please fill out the entries to the right of the figure below to tell us, in your opinion, how many out of 100 children coming from the poorest 100 families will grow up to be in each income group.

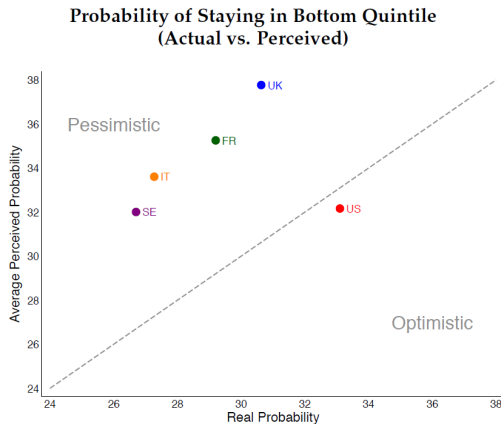
Mobilità intergenerazionale e preferenze per la redistribuzione (Alesina, Stantcheva, Teso (2018))

Come misurare la percezione riguardo la mobilità inter-generazionale



Mobilità intergenerazionale e preferenze per la redistribuzione (Alesina, Stantcheva, Teso (2018))

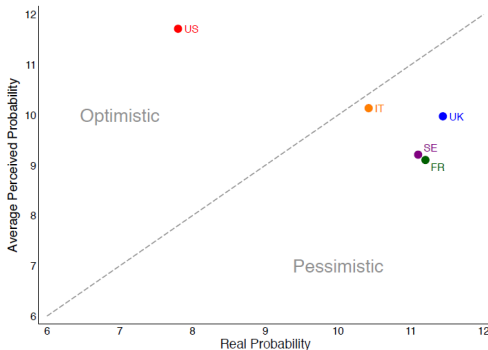
Percezioni sulla mobilità inter-generazionale



Mobilità intergenerazionale e preferenze per la redistribuzione (Alesina, Stantcheva, Teso (2018))

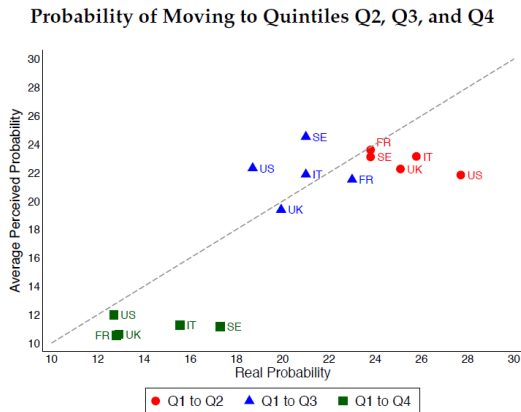
Percezioni sulla mobilità inter-generazionale

Probability of Moving to Top Quintile (Actual vs. Perceived)



Mobilità intergenerazionale e preferenze per la redistribuzione (Alesina, Stantcheva, Teso (2018))

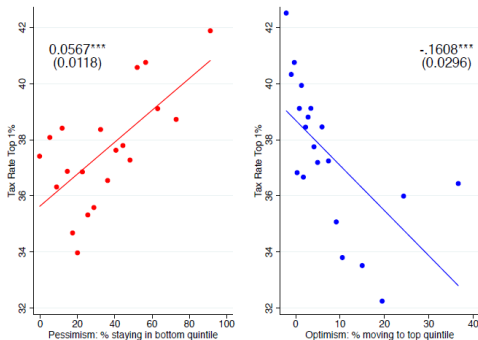
Percezioni sulla mobilità inter-generazionale



Mobilità intergenerazionale e preferenze per la redistribuzione (Alesina, Stantcheva, Teso (2018))

Pessimismo e aliquota marginale massima desiderata

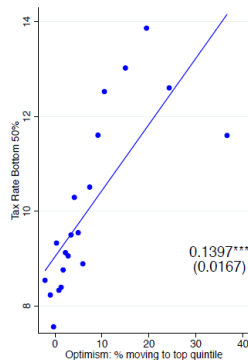
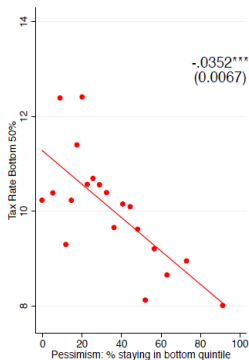
Pessimism, Optimism, and Top Tax Rate



Mobilità intergenerazionale e preferenze per la redistribuzione (Alesina, Stantcheva, Teso (2018))

Pessimismo e aliquota marginale minima desiderata

Pessimism, Optimism, and Bottom Tax Rate



Mobilità intergenerazionale e preferenze per la redistribuzione (Alesina, Stantcheva, Teso (2018))

Possiamo concludere che la relazione tra pessimismo e l'aliquota desiderata sia causale?

- Obiettivo è stimare

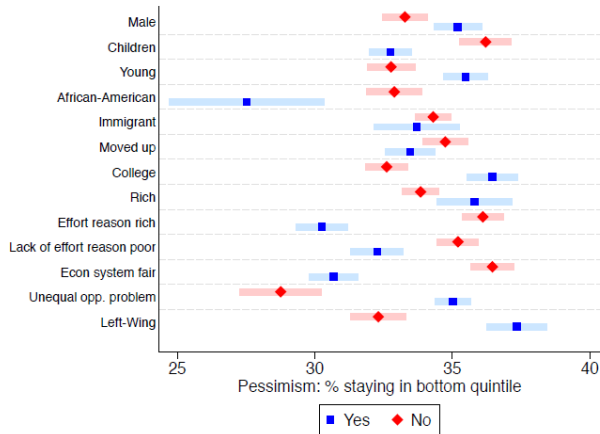
$$TaxPreferences_i = \alpha + \beta Pessimism_i + u_i$$

- Problema di identificazione: $E(u_i | Pessimism_i) \neq 0$

Mobilità intergenerazionale e preferenze per la redistribuzione

(Alesina, Stantcheva, Teso (2018))

Correlazione tra pessimismo e background individuale (US)



Mobilità intergenerazionale e preferenze per la redistribuzione (Alesina, Stantcheva, Teso (2018))

Esperimento randomizzato controllato

- ▶ Soluzione: esperimento randomizzato controllato. **Modificare la percezione riguardo la mobilità sociale solo ad un gruppo di soggetti al sondaggio selezionati casualmente**
- ▶ Il trattamento deve soddisfare una serie di condizioni:
 - ▶ Monotonicità (aumentare il pessimismo di tutti gli individui trattati. Il punto di partenza di ciascun individuo non deve avere importanza)
 - ▶ Stesso trattamento in tutti i paesi
 - ▶ Non menzionare alcun intervento governativo
 - ▶ Accurate

Attenzione: fornire informazione esatta sulla probabilità di rimanere nel quintile più basso o di muoversi verso il quintile più alto violerebbe queste condizioni

Mobilità intergenerazionale e preferenze per la redistribuzione (Alesina, Stantcheva, Teso (2018))

Trattamento assegnato casualmente



Recent academic research has been exploring the link between one's family background and one's chances of making it in life. These **recent academic studies** have leveraged new large-scale datasets to explore the opportunities available to children from different family backgrounds and their chances of making it in life.

We will now show you **two short animations** that summarize the two key findings of these studies. Please proceed to the next page when you are ready.



Mobilità intergenerazionale e preferenze per la redistribuzione (Alesina, Stantcheva, Teso (2018))

Trattamento assegnato casualmente

Children from
poor families



Children from
wealthy families



What does recent research
tell us about how children
from poor families will
do when they grow up?

Only very few kids from poor
families will ever make it and
become rich.

The Poor



The Wealthy



Mobilità intergenerazionale e preferenze per la redistribuzione (Alesina, Stantcheva, Teso (2018))

Trattamento assegnato casualmente

Children from
poor families



Children from
wealthy families



What does recent research
tell us about how children
from rich families will do
when they grow up?

It is extremely rare for a child
from a rich family to become
poor later in life.

The Poor



The Wealthy



Mobilità intergenerazionale e preferenze per la redistribuzione (Alesina, Stantcheva, Teso (2018))

Risultati

- Domanda preliminare: il trattamento è riuscito ad aumentare il pessimismo?

TABLE 4: FIRST STAGE TREATMENT EFFECTS ON MOBILITY PERCEPTIONS

	Q1 to Q1 (1)	Q1 to Q2 (2)	Q1 to Q3 (3)	Q1 to Q4 (4)	Q1 to Q5 (5)	Q1 to Q4 (Qual.) (6)	Q1 to Q5 (Qual.) (7)	American Dream Alive (8)
<i>A. Unconditional Beliefs</i>								
Treated × Left-Wing	10.209*** (0.980)	-2.126*** (0.488)	-6.093*** (0.532)	-2.053*** (0.353)	0.063 (0.603)	-0.189*** (0.032)	-0.180*** (0.035)	-0.010 (0.016)
Treated × Right-Wing	11.145*** (0.979)	-2.181*** (0.487)	-6.139*** (0.531)	-2.236*** (0.352)	-0.589 (0.602)	-0.225*** (0.032)	-0.236*** (0.035)	-0.045*** (0.016)
p-value diff.	0.499	0.937	0.951	0.713	0.445	0.422	0.248	0.140
Dep. Var. Mean (Left-wing)	37.476	23.005	20.713	9.700	9.105	2.183	1.747	0.238
Dep. Var. Mean (Right-wing)	32.387	22.843	23.374	11.156	10.240	2.409	1.999	0.459
Observations	8585	8585	8585	8585	8585	8585	8585	8585

Mobilità intergenerazionale e preferenze per la redistribuzione (Alesina, Stantcheva, Teso (2018))

Risultati principali

- Il pessimismo riguardo la mobilità sociale ha un impatto sulle preferenze per la redistribuzione (solo per i votanti di sinistra)

TABLE 6: TREATMENT EFFECTS ON POLICY PREFERENCES

	Budget Opp. (1)	Support Estate Tax (2)	Support Equality Opp. Policies (3)	Government Interv. (4)	Unequal Opp. Very Serious Problem (5)	Budget Safety Net (6)	Tax Rate Top 1 (7)	Tax Rate Bottom 50 (8)	Govt. Tools (9)
Dep. Var. Mean (Left-wing)	39.1	0.4	4.1	5.8	0.3	15.2	40.6	8.9	0.8
Dep. Var. Mean (Right-wing)	35.8	0.2	3.4	4.8	0.2	12.7	36.3	11.9	0.7
<i>A. Treatment Effects</i>									
Treated X Left-Wing	0.823** (0.398)	0.032* (0.017)	0.078** (0.039)	0.124** (0.053)	0.103*** (0.022)	0.111 (0.281)	0.551 (0.686)	0.257 (0.389)	-0.008 (0.023)
Treated X Right-Wing	0.031 (0.397)	-0.001 (0.017)	-0.025 (0.039)	-0.020 (0.053)	0.018 (0.022)	0.200 (0.281)	0.661 (0.691)	-0.386 (0.392)	-0.049** (0.023)
p-value diff.	0.159	0.164	0.061	0.056	0.007	0.823	0.910	0.245	0.211
Observations	8585	8584	8585	8585	4281	8585	6851	6851	4281

Immigrazione e redistribuzione (Alesina, Miano, Stantcheva, 2022)

Introduzione

- ▶ Domande di ricerca
 - (1) In quale misura gli individui hanno una percezione distorta dell'immigrazione?
 - (2) Qual è l'impatto causale della percezione riguardo l'immigrazione sulle preferenze per la redistribuzione?
- ▶ Metodologia
 - ▶ Questionario online a campioni rappresentativi di Francia, Germania, Italia, Svezia, UK, US
 - ▶ Quattro trattamenti randomizzati

Immigrazione e redistribuzione (Alesina, Miano, Stantcheva, 2022)

Struttura del questionario

- ▶ Background
- ▶ Trattamenti riguardo l'immigrazione
 - ▶ T1: Numero di immigrati
 - ▶ T2: Origine degli immigrati
 - ▶ T3: Aneddoti riguardo il duro lavoro degli immigrati
- ▶ Percezioni riguardo l'immigrazione e preferenze politiche sulle politiche migratorie
- ▶ Preferenze riguardo la redistribuzione e il ruolo del governo
- ▶ T4: Ordine in cui vengono effettuate le domande sull'immigrazione e le domande sulla redistribuzione (*salience/priming*)

Immigrazione e redistribuzione (Alesina, Miano, Stantcheva, 2022)

Trattamenti

- ▶ Trattamento 1: Link
- ▶ Trattamento 2: Link
- ▶ Trattamento 3: Link

Immigrazione e redistribuzione (Alesina, Miano, Stantcheva, 2022)

Risultati – Effetto dei trattamenti sulle preferenze riguardo la redistribuzione

TABLE 4: TREATMENT EFFECTS ON SUPPORT FOR REDISTRIBUTION

	Tax Top 1 (1)	Tax Bottom 50 (2)	Social Budget (3)	Education Budget (4)	Inequality Serious Problem (5)	Donation Above Median (6)
Order/Salience T	-1.948*** (0.416)	0.914*** (0.276)	-0.543** (0.238)	0.439** (0.175)	-0.0280** (0.0132)	-0.0479*** (0.0138)
T: Share of Immigrants	-0.627 (0.419)	0.0449 (0.278)	-0.479** (0.233)	0.188 (0.172)	-0.00590 (0.0133)	-0.0165 (0.0140)
T: Origin of Immigrants	-0.0662 (0.425)	0.0322 (0.284)	-0.465* (0.239)	0.164 (0.173)	0.00626 (0.0132)	0.00208 (0.0140)
T: Hard Work	0.0772 (0.422)	-0.212 (0.279)	-0.0944 (0.235)	0.333** (0.170)	0.0158 (0.0132)	0.00910 (0.0139)
Observations	19765	19765	19765	19765	19763	19765
Control mean	37.12	10.94	29.53	16.00	0.59	0.47

Immigrazione e redistribuzione (Alesina, Miano, Stantcheva, 2022)

Risultati – Effetto dei trattamenti sulle percezioni riguardo l'immigrazione

TABLE 5: FIRST-STAGE TREATMENT EFFECTS ON PERCEPTIONS

	All Immigrants (misp.) (1)	Accurate Perception All Immigrants (2)	M. East and N. Africa (misp.) (3)	N. America, W. and E. Europe (misp.) (4)	Muslim (misp.) (5)	Christian (misp.) (6)	Lack of Effort Reason Poor (7)
T: Share of Immigrants	-4.864*** (0.411)	0.227*** (0.00691)	-0.248 (0.313)	0.173 (0.357)	0.00857 (0.419)	0.144 (0.397)	0.000297 (0.00921)
T: Origin of Immigrants	2.315*** (0.426)	0.00251 (0.00411)	-4.794*** (0.295)	1.827*** (0.356)	-1.829*** (0.405)	2.456*** (0.397)	-0.000234 (0.00925)
T: Hard Work	0.709* (0.409)	-0.00420 (0.00396)	-0.385 (0.308)	0.378 (0.352)	-0.869** (0.404)	0.796** (0.393)	-0.0535*** (0.00899)
Observations	19735	19735	19747	19728	19761	19757	19721
Control mean	17.02	0.04	12.60	-5.56	11.30	-23.98	0.36

Immigrazione e redistribuzione (Alesina, Miano, Stantcheva, 2022)

Risultati – Effetto dei trattamenti sul supporto per l'immigrazione

TABLE 6: TREATMENT EFFECTS ON SUPPORT FOR IMMIGRATION

	Imm. Not A Problem (1)	Imm. Benefits Soon (2)	Imm. Citizenship Soon (3)	American Upon Citizenship/Before (4)	Govt. Should care About Everyone (5)	Imm Support Index (6)
T: Share of Immigrants	0.0242*** (0.00825)	0.00991 (0.00959)	0.0158* (0.00857)	0.00508 (0.00936)	-0.00395 (0.0359)	0.0364** (0.0181)
T: Origin of Immigrants	0.00527 (0.00822)	0.00360 (0.00961)	0.000649 (0.00863)	0.00448 (0.00937)	-0.00222 (0.0361)	0.00877 (0.0182)
T: Hard Work	0.0252*** (0.00829)	0.0202** (0.00957)	0.0133 (0.00857)	0.0171* (0.00934)	0.131*** (0.0359)	0.0708*** (0.0181)
Observations	19727	19749	19745	19742	19754	19765
Control mean	0.25	0.49	0.71	0.62	4.53	0.00

Bibliografia

- ▶ Raj Chetty, David Grusky, Maximilian Hell, Nathaniel Hendren, Robert Manduca, Jimmy Narang (2017). The fading American Dream: trends in absolute income mobility since 1940. *Science* 356(6336), 398-406.
- ▶ Raj Chetty, Nathaniel Hendren, Patrick Kline, Emmanuel Saez (2014). Where is the Land of Opportunity? The Geography of Intergenerational Mobility in the United States. *Quarterly Journal of Economics* 129(4), 1553-1623
- ▶ Raj Chetty, John Friedman, Nathaniel Hendren, Maggie R. Jones, Sonya R. Porter (2018). The Opportunity Atlas: Mapping the Childhood Roots of Social Mobility. NBER Working paper no. 25147.
- ▶ Alberto Alesina, Stefanie Stantcheva, and Edoardo Teso (2018). Intergenerational Mobility and Preferences for Redistribution. *American Economic Review* 108(2), 521-554.
- ▶ Alberto Alesina, Armando Miano, Stefanie Stantcheva (2022). Immigration and Redistribution. *Review of Economic Studies*, rdac011.